

cité de la musique



Orchestre
de Paris

CONCERTS ÉDUCATIFS

L'orchestre, c'est fantastique !

DU VENDREDI 4 AU SAMEDI 12 MAI 2012

La Société Générale est le mécène principal de la Salle Pleyel.

 SOCIÉTÉ
GÉNÉRALE
mécène principal

L'Orchestre de Paris bénéficie du soutien de la Caisse d'Épargne Ile-de-France.

 CAISSE D'ÉPARGNE
ILE-DE-FRANCE

VENDREDI 4 MAI, 10H30 ET 14H30 | SAMEDI 5 MAI, 11H | Cité de la musique
LUNDI 7, JEUDI 10 ET VENDREDI 11 MAI, 10H30 ET 14H30
MERCREDI 9 MAI, 15H | SAMEDI 12 MAI, 11H | Salle Pleyel

L'Orchestre, c'est fantastique !

Wolfgang Amadeus Mozart

La Flûte enchantée, Ouverture

Franz Liszt

Mephisto-Valse (extrait)

Carl Maria von Weber

Der Freischütz, Ouverture

Albert Roussel

Le Festin de l'araignée

John Williams

Harry Potter, Thème d'Hedwige

Textes adaptés :

Les frères Grimm

Celui qui partit en quête de la peur

Le Lapin

Andersen

Poucette

Orchestre de Paris

Bruno Mantovani, direction

Jeanne Roth, mise en scène, coordination artistique, écriture

Edouard Signolet, dramaturgie, écriture, direction d'acteur

Arnaud Guillou, assistanat à la mise en scène

Patrick Pleutin, création des images vidéo

Céline Groussard, comédienne

Nicolas Gaudart, comédien

Xavier Bravin, conception et régie lumières

Jérémie Boucris, mixage des images vidéo et régie vidéo

Denis Pegaz-Blanc, conception scénographique

Elise Guillou, costumes

Durée du concert : 1h

Coproduction Orchestre de Paris, Cité de la musique - Salle Pleyel.



Mozart par Ellinger-Johann Georg © RMN

Wolfgang Amadeus Mozart (1756-1791)

Mozart demeure l'un des plus grands miracles de l'histoire de la musique. Compositeur au génie incomparable, il obtient un succès qui ne s'est jamais démenti. Laissant derrière lui des œuvres pleines d'inventivité, il a embrassé tous les genres : opéras, messes, symphonies, concertos, quatuors, etc.

La Flûte enchantée - L'initiation vers la lumière

Ecrit en 1791, *La Flûte enchantée* demeure l'ultime chef-d'œuvre du compositeur. Destinée à un modeste théâtre de la banlieue de Vienne, elle est une des œuvres les plus populaires de l'opéra. S'inspirant de la mythologie égyptienne, Mozart nous raconte comment Tamino, muni d'une flûte magique et accompagné de Papageno, doit délivrer sa bien-aimée Pamina. L'ouverture, pleine de contrastes, alterne des passages lents, mystérieux et interrogatifs avec des passages rapides pleins de vitalité. L'Adagio introductif, sombre et tendu, s'oppose à un Allegro vif et lumineux avec deux thèmes aux caractères différents. Mozart, au sommet de son art, nous livre une musique pleine de joie.



Portrait de Liszt © Musée Camille

Franz Liszt (1811-1886)

Avant de devenir un compositeur influent, Liszt est d'abord un pianiste phénoménal. Véritable célébrité, il passe plus de temps à voyager lors de ses tournées que chez lui auprès des siens. Après avoir vécu à Paris, il s'installe à Weimar et forme de nombreux pianistes. Vers la fin de sa vie, Liszt, devenu Abbé, partage son temps entre Weimar, Budapest et Rome.



Le diable Mephisto © Gallica

Mephisto-Valse - Le tourbillon du diable

Inspirée du drame poétique *Faust* de Nikolaus Lenau, la *Mephisto-Valse* contient toutes les caractéristiques d'une musique dite « à programme ». Dans cet épisode, le diable Mephisto, avec qui Faust a conclu un pacte, entraîne ce dernier dans une fête villageoise. Après s'être saisi d'un violon, il entame sa valse satanique ! Composée à Weimar en 1860, l'œuvre se découpe en trois parties. La première s'ouvre à toute allure sur une succession de quintes (intervalle de cinq notes) martelées, symbolisant les coups

d'archet du diable, puis un *crescendo* orchestral amène un premier thème diabolique. L'épisode central présente un second thème apaisé et chantant, joué par deux violoncelles. Dans la troisième partie, Liszt développe ces motifs en les entrelaçant dans une danse finale tourbillonnante.

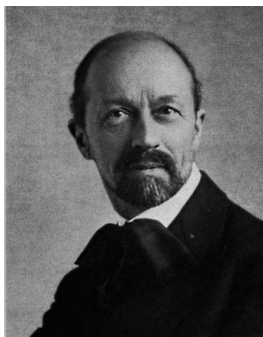
Carl Maria von Weber (1786-1826)

Weber reçoit une éducation musicale itinérante au fil des tournées de la troupe de théâtre de son père. Après un début de carrière difficile, Weber devient un directeur de théâtre renommé et un brillant chef d'orchestre. Son opéra, *Der Freischütz*, demeure l'un des plus grands succès de toute l'histoire de l'opéra.

***Der Freischütz* - l'opéra fantastique**

Créé à Berlin en 1821, cet opéra devient rapidement célèbre dans toute l'Europe, faisant de Weber l'un des compositeurs les plus admirés de son temps. *Der Freischütz* donne naissance au grand opéra romantique allemand qui atteint son apogée avec Richard Wagner. De caractère populaire, l'histoire raconte comment le chasseur Max doit remporter un célèbre concours de tir pour épouser la belle Agathe.

L'ouverture, véritable bande annonce, présente les thèmes associés aux principaux personnages et permet au spectateur de se familiariser avec le drame qui va suivre. Les instruments se voient confier de véritables rôles. Ainsi, pour symboliser la forêt et la vie des chasseurs, Weber fait appel au cor. Quant aux pouvoirs obscurs qui cernent notre héros, ils sont représentés par les couleurs sombres de l'orchestre, faisant appel aux registres graves des instruments à cordes.

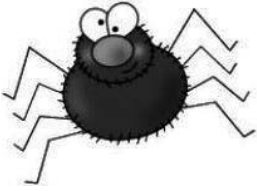


Portrait de Roussel © Gallia

Albert Roussel (1869-1937)

Avant de devenir musicien, Roussel est officier de marine jusqu'à l'âge de vingt-cinq ans. C'est après avoir donné sa démission qu'il s'installe à Paris et entreprend de sérieuses études musicales.

Il trouve rapidement un langage musical original, inspiré de ses nombreux voyages. Parallèlement, il devient un professeur très réputé.



Le Festin de l'araignée - Au cœur du peuple de l'herbe

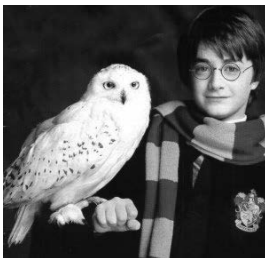
En 1912, Roussel compose un ballet frémissant sur la vie des insectes. Une araignée qui s'apprête à déjeuner regarde avec appétit les différents insectes pris au piège dans sa toile. Lors de sa création, le spectacle est très apprécié du public. Grâce à une orchestration ingénieuse, Roussel livre une musique pleine de charmes et riche en couleurs. Elle reste aujourd'hui une des œuvres les plus jouées du compositeur.



John Williams dans son studio d'enregistrement © DR

John Williams (1932)

Considéré comme l'un des plus grands compositeurs de musique de film depuis quarante ans et connu pour ses nombreuses collaborations avec Steven Spielberg et George Lucas, John Williams est l'auteur de nombreux succès planétaires. Les thèmes de ses compositions restent parmi les plus populaires du cinéma (*Les Dents de la mer, La Guerre des étoiles, Superman, Harry Potter...*). Brillant chef d'orchestre, il compose également de nombreuses œuvres orchestrales de concert.



Harry Potter et sa chouette Hedwig © DR

Harry Potter - L'apprenti sorcier

John Williams se voit confier la musique des trois premiers épisodes de *Harry Potter* dont le premier sort au cinéma en 2001. Face au succès rencontré auprès des fans, le compositeur décide de réaliser une suite de concert à vocation pédagogique. Il trouve ainsi l'occasion rêvée de faire découvrir l'orchestre symphonique aux enfants.

Comme il l'avait fait pour *La Guerre des étoiles*, John Williams associe des thèmes mélodiques à des personnages ou à des situations (Voldemort, l'école Poudlard, le jeu du Quidditch...). Le thème principal d'Hedwige, la chouette d'Harry Potter, est souvent considéré comme le motif emblématique et reste le plus populaire de toute la saga.

Texte de Jean-Marc Goossens

A. Classe les compositeurs suivants dans l'ordre chronologique en répondant aux questions :

Liszt – Roussel – Mozart – Williams - Weber

- 1 - Tamino est le héros de son dernier opéra :
- 2 - Il donne naissance au grand opéra allemand :
- 3 - Il est un professeur de piano réputé à Weimar :
- 4 - C'est un amoureux de la mer :
- 5 - Il compose la musique associée à un célèbre requin :

B. Remets les lettres dans l'ordre et tu en sauras plus sur les compositeurs :

- 1 - Mrozat csmopoe son pimerer oérpa à 12 nas
- 2 - Weebr set le cusoin de Mazort pra aianllce.
- 3 - John Wlimlias a cmcnmoeé sa carrière cmmoe pisinatè.
- 4 - Rsuoosl a éuitdè à la clérbèe Scloha Cnuarotm
- 5 - Lzist a eu toris eantnfs avec Mriaa d'Aolugt

- 1 -
- 2 -
- 3 -
- 4 -
- 5 -

Regarde les réponses dans un miroir !

A uel
1 : Mozart, 2 : Weber, 3 : Liszt, 4 : Roussel, 5 : Williams

B uel
1 : Roussel a étudié à la célèbre Scuola Cantorum
2 : John Williams a commencé sa carrière comme pianiste
3 : Weber est le cousin de Mozart par alliance
4 : Mozart compose son premier opéra à 12 ans

Bruno Mantovani, direction

Après avoir remporté cinq premiers prix au Conservatoire National Supérieur de Musique et de Danse de Paris (analyse, esthétique, orchestration, composition, histoire de la musique) et participé au cursus d'informatique musicale de l'Ircam, il débute une carrière internationale, et ses œuvres sont jouées au Concertgebouw d'Amsterdam, à la Philharmonie de Cologne, au KKL de Lucerne, etc. Fidèle à ses interprètes de prédilection, il collabore avec de prestigieux solistes (Jean-Efflam Bavouzet, Alain Billard, Jean-Guihen Queyras), chefs d'orchestres (Pierre Boulez, Riccardo Chailly, Sir Andrew Davis...), ensembles (Accentus, intercontemporain, TM+) et orchestres (Symphonique de Bamberg, BBC de Cardiff, Symphonique de Chicago, WDR de Cologne, Gewandhaus de Leipzig, BBC de Londres, Orchestre de Paris, Radio de Sarrebruck, NHK de Tokyo, RAI de Turin, RSO de Vienne, etc). Il reçoit plusieurs distinctions dans des concours internationaux (Stuttgart en 1999, Tribune des compositeurs de l'Unesco en 2001), les prix Hervé Dugardin, Georges Enesco et le Grand Prix de la Sacem en 2000, 2005 et 2009, le prix André Caplet de l'Institut en 2005, le prix du nouveau talent de la SACD en 2007, le prix Belmont de la fondation Forberg-Schneider la même année, la Victoire de la Musique du « compositeur de

l'année » en 2009, le prix Claudio Abbado de la Philharmonie de Berlin et le prix de la presse musicale internationale en 2010, et de nombreuses récompenses pour ses enregistrements discographiques. Il est fait Chevalier des Arts et Lettres en janvier 2010. Depuis 2010, il entame une collaboration régulière avec l'Opéra National de Paris. Passionné par les relations entre la musique et les autres formes d'expression artistique, il collabore avec les romanciers Hubert Nyssen et Eric Reinhardt, les librettistes Christophe Ghristi et François Regnault, les cuisiniers Ferran Adrià et Mathieu Pacaud, les chorégraphes Jean-Christophe Maillot et Angelin Preljocaj, le cinéaste Pierre Coulibeuf. Bruno Mantovani est aussi chef d'orchestre, et dirige régulièrement des ensembles de musique contemporaine (Accentus, Alternance, Intercontemporain, Sospeso, TM+) ainsi que les orchestres de Lille et du Capitole de Toulouse. Il est directeur du Conservatoire National Supérieur de Musique et de Danse de Paris depuis septembre 2010.

Céline Groussard, comédienne

Céline Groussard participe en tant que comédienne à plusieurs productions en France et à l'étranger. Elle travaille avec Edouard Signolet depuis 2007 (*Peanuts* de Fausto Paravidino,

Pourrie, une vie de princesse et *Le Vélo* de Sofia Fredén). Elle travaille aussi avec Claire Lapeyre-Mazérat et Nicolas Gaudart et joue régulièrement sous la direction d'Avela Guilloux dans des spectacles jeune public. Parallèlement, elle tourne dans plusieurs courts-métrages de la Fémis et de l'école Louis Lumière et prête sa voix à l'émission *Le vide-grenier* sur France Inter et des fictions radiophoniques de France Culture.

Nicolas Gaudart, comédien

Comédien, Nicolas Gaudart travaille régulièrement pour différentes compagnies et productions professionnelles en France et à l'étranger. Récemment, on a pu le voir dans *Main dans la Main* puis dans *Le Vélo*, deux pièces de Sofia Fredén, mises en scène par Edouard Signolet à Théâtre Ouvert. Metteur en scène, il a créé *Terrorisme* de Vladimir et Oleg Presniakov, *Anatole Felde & Zion* de Hervé Blutsch. Il a participé aux créations du collectif ADN118. Depuis 2008, il est professeur d'interprétation au Cours Florent et anime des ateliers à destination de publics variés.

Jeanne Roth, mise en scène,

coordination artistique, écriture
Depuis 1999, Jeanne Roth met en scène de nombreuses productions : opéras, concerts mais aussi musique contemporaine, chanson, spectacles jeune public et musique

du monde. Entre 2008 et 2009, elle réalise *Acis and Galatea* de Haendel, *L'enterrement de Mozart* de Bruno Mantovani et *La Traviata* de Verdi mais aussi *West Side Story* de Leonard Bernstein, etc. En juin 2011, elle crée, avec Edouard Signolet et Elodie Soulard, un nouveau spectacle de la Compagnie Opéra.3, *Shakespeare Notes*. Dans le cadre de Marseille-Provence 2013, Jeanne Roth participe en mai 2011, avec Musicatreize à la création d'Alexandros Markéas, *Bachannales*. Son attachement au spectacle jeune public l'amène à mettre en scène un duo accordéon-violoncelle *Sirius et Carolus*, et *Le Carnaval des Animaux* avec l'orchestre Les Siècles. En 2012, Jeanne Roth travaille à la création d'un opéra, *Beaucoup de bruit pour rien*, et coproduit *Vespetta e Pimpinone* d'Albinoni.

Edouard Signolet, dramaturgie, écriture, direction d'acteur
Metteur en scène, Edouard Signolet collabore avec de nombreux artistes tels que Jeanne Roth, Alain Françon, Michel Didym et Laurent Fréchuret. Il met également en scène plusieurs créations à Théâtre Ouvert. Depuis 2008, il assure la mise en espace des concerts éducatifs de l'orchestre Les Siècles, à la Cité de la musique et à la Salle Pleyel. Très investi dans la pédagogie, il mène de nombreux projets dans des établissements scolaires avec des ateliers théâtre

et enseigne également à des élèves comédiens lors de stages autour des écritures contemporaines.

Patrick Pleutin,

création des images vidéo
Patrick Pleutin est artiste multimédia. Il a réalisé les peintures animées qui sont projetées pendant le spectacle « L'orchestre c'est fantastique ». Patrick Pleutin a réalisé des décors, des costumes peints, des masques pour le théâtre, l'opéra, la musique et la danse. Invité par La Comédie de Clermont-Ferrand, scène nationale, il est intervenu en direct, en juin 2010, sur la dernière création du danseur-chorégraphe Dominique Boivin. C'était la première fois que son geste de peinture, par des images projetées, entrait en résonance avec l'énergie de la musique, des corps en mouvement et de l'espace. On est ici dans le prolongement du film d'animation *Bâmiyân*, qu'il a réalisé et peint et qui a remporté en 2009 le prix Scam de l'œuvre d'art numérique. « Je travaille sur des plaques de verres, ce qui permet un geste rapide, c'est-à-dire qu'il n'y a pas d'absorption de la matière. Toute la matière est là en mouvement, en lévitation. »

Orchestre de Paris

Héritier de la Société des concerts du Conservatoire fondée en 1828, l'Orchestre de Paris donne son concert inaugural en novembre 1967 sous la direction de Charles Munch. La direction musicale

de l'Orchestre sera confiée successivement à Herbert von Karajan, Sir Georg Solti, Daniel Barenboim (qui dote l'orchestre d'un chœur amateur permanent en 1976), Semyon Bychkov, Christoph von Dohnányi et Christoph Eschenbach. Paavo Järvi est son nouveau Directeur musical depuis la saison 2010/2011 et son contrat vient d'être prolongé jusqu'en 2015/16. L'orchestre inscrit son répertoire dans la tradition musicale française en jouant un rôle majeur au service du répertoire des XX^e et XXI^e siècles. Invité régulier des grandes capitales musicales, l'Orchestre de Paris a tissé des liens privilégiés avec New York, Londres, Vienne, Berlin ou Amsterdam, les pays scandinaves, la Russie, l'Espagne mais aussi avec les publics chinois, japonais et coréen. Avec le jeune public au cœur de ses priorités, l'orchestre diversifie ses activités pédagogiques (concerts éducatifs ou en famille, répétitions ouvertes, ateliers, classes en résidence, parcours de découvertes...) tout en élargissant son public (scolaires de la maternelle à l'université, familles...). La discographie de l'orchestre reflète les facettes variées de son activité. Parmi les parutions récentes, les premiers enregistrements sous la direction de Paavo Jarvi, consacrés à Bizet et à Fauré (*Requiem*, avec Matthias Goerne, Philippe Jaroussky, Éric Picard et le Chœur de l'Orchestre de Paris), sont parus chez Virgin

Classics. L'Orchestre a par ailleurs engagé un large développement de sa politique audiovisuelle en nouant de forts partenariats avec Radio Classique, Arte et Mezzo. L'Orchestre de Paris et ses 119 musiciens, soutenus par le Ministère de la Culture et la Mairie de Paris, donnent plus d'une centaine de concerts cette saison dont une soixantaine à la Salle Pleyel en tant qu'orchestre résident.

L'Orchestre de Paris bénéficie du soutien d'Eurogroup Consulting, mécène principal, de la Caisse d'Épargne Île-de-France, mécène des actions jeune public, et du Cercle de l'Orchestre de Paris.

Directeur général

Bruno Hamard

Directeur artistique

Didier de Cottignies

Directeur musical

Paavo Järvi

Chefs assistants

Julien Masmondet

Andris Poga

Premiers violons solos

Philippe Aïche

Roland Daugareil

Deuxièmes violons solos

Eiichi Chijiwa

Serge Pataud

Violons

Nathalie Lamoureux, 3^e solo

Christian Brière, 1^{er} chef d'attaque

Christophe Mourguiart, 1^{er} chef d'attaque

Philippe Balet, 2^e chef d'attaque

Antonin André-Réquena

Maud Ayats

Elsa Benabdallah

Gaëlle Bisson-Barbaron

Fabien Boudot

David Braccini

Christiane Chrétien

Joëlle Cousin

Christiane Cukersztejn

Cécile Gouiran

Gilles Henry

Florian Holbe

Andreï Iarca

Saori Izumi

Raphaël Jacob

Momoko Kato

Maya Koch

Anne-Sophie Le Rol

Angélique Loyer

Nadia Marano-Mediouni

Pascale Meley

Phuong-Mai Ngo

Nikola Nikolov

Etienne Pfender

Gabriel Richard

Richard Schmoucler

Elise Thibaut

Anne-Elsa Trémoulet

Caroline Vernay

Altos

Ana Bela Chaves, 1^{er} solo

David Gaillard, 1^{er} solo

Nicolas Carles, 2^e solo

Florian Voisin, 3^e solo

Sophie Divin

Françoise Douchet-Le Bris

Chihoko Kawada

Alain Mehaye

Nicolas Peyrat

Marie Poulanges

Estelle Villotte

Florian Wallez

Marie-Christine Witterkoër

Violoncelles

Emmanuel Gaugué, 1^{er} solo

Eric Picard, 1^{er} solo

François Michel, 2^e solo

Alexandre Bernon, 3^e solo

Delphine Biron

Thomas Duran

Claude Giron

Marie Leclercq

Serge Le Norcy

Florian Miller

Frédéric Peyrat

Hikaru Sato

Jeanine Tétard

Contrebasses

Bernard Cazauran, 1^{er} solo

Vincent Pasquier, 1^{er} solo

Sandrine Vautrin, 2^e solo

Benjamin Berlioz

Igor Boranian

Yann Dubost

Stanislas Kuchinski

Antoine Sobczak

Gérard Steffe

Ulysse Vigreux

Flûtes

Vincent Lucas, 1^{er} solo

Vicens Prats, 1^{er} solo

Bastien Pelat

Florence Souchard-Delépine

Les artistes

Petite flûte

Anaïs Benoit

Hautbois

Michel Bénét, 1^{er} solo
Alexandre Gattet, 1^{er} solo
Benoît Leclerc
Jean-Claude Jaboulay

Cor anglais

Gildas Prado

Clarinettes

Philippe Berrod, 1^{er} solo
Pascal Moraguès, 1^{er} solo
Arnaud Leroy

Petite clarinette

Olivier Derbesse
Clarinette basse
Philippe-Olivier Devaux

Bassons

Giorgio Mandolesi, 1^{er} solo
Marc Trénel, 1^{er} solo
Lionel Bord

Contrebasson

Lola Descours

Cors

André Cazalet, 1^{er} solo
Benoit de Barsony, 1^{er} solo
Jean-Michel Vinit
Philippe Dalmasso
Jérôme Rouillard
Bernard Schirrer

Trompettes

Frédéric Mellardi, 1^{er} solo
Bruno Tomba, 1^{er} solo
Laurent Bourdon
Stéphane Gourvat
André Chpelitch

Trombones

Guillaume Cottet-Dumoulin, 1^{er} solo
Nicolas Drabik
Cédric Vinatier
Charles Verstraete

Tuba

Stéphane Labeyrie

Timbales

Frédéric Macarez, 1^{er} solo

Percussions

Eric Sammut, 1^{er} solo
Francis Brana
Nicolas Martynciow

Harpe

Marie-Pierre Chavaroché

Découvrez nos prochains concerts éducatifs...

À LA CITÉ DE LA MUSIQUE LUNDI 21 MAI, 14H30 SCOLAIRES

Ciné-concert
Dr Jekyll and Mr Hyde

Film de John S. Robertson
Etats-Unis, 1920

Zone libre
Serge Teyssot-Gay, guitare
Marc Sens, guitare
Cyril Bilbeaud, batterie

Durée : 90 minutes.
Niveaux conseillés : de la 4^e à la Terminale

Retrouvez
toute la
programmation de nos
concerts éducatifs sur le site
de la Cité de la musique
www.citedelamusique.fr
et sur www.sallepleyel.fr

Illustration couverture : Patrick Pleutin.
Conception graphique : Elza Gibus.
Imprimeur FRANCE REPRO.
Licences : Cité de la musique n° 1014849, 1013248, 1013252.
Licences : Salle Pleyel n° 1027391, 1027392, 1027393.

Cité de la musique • 01 44 84 44 84 • M° porte de Pantin
Salle Pleyel • 01 42 56 13 13 • M° Ternes, Charles de Gaulle-Étoile



Ministère
de la Culture
et de la Communication

MAIRIE DE PARIS



vousnousils
Mettre les nouvelles à l'écoute de tous