

## *La Petite Renarde rusée*



**Concerts éducatifs**

**Samedi 7 et dimanche 8 mars 2009**

**SAMEDI 7 MARS 2009, 11H ET 16H30**

**DIMANCHE 8 MARS 2009, 11H**

Salle d'Art Lyrique du Conservatoire de Paris

### ***La Petite Renarde rusée***

Opéra en 3 actes

D'après le roman de **Rudolf Tesnohlídek** *Liška Bystrouška*

Musique de **Leoš Janáček** (1854-1928)

Version adaptée en français par **Vincent Vittoz**

Orchestration de **Jonathan Dove**

**Vincent Vittoz**, mise en scène

**Yann Molénat**, direction musicale

**Amélie Kiritze-Topor**, scénographie

**Marie-Frédérique Fillion**, costumes et coiffures

**Emilie Roy**, accessoires et conception des marionnettes

**Noémie Géron**, formation à la manipulation des marionnettes

**Bruno Bescheron**, lumières

**Alexandre Duhamel**, Le Garde-chasse

**Anna Reinhold / Johanna Brault**, La femme du Garde-chasse, la Chouette, une Poule

**Abdellah Lasri**, Le Moustique, le Maître d'école, une Poule

**Luc Bertin-Hugault**, Le Curé, le Blaireau

**Heng Shi**, Harasta

**Véronique Housseau Frantik**, le Coq, Petite Renarde

**Natacha Figaro**, Le Renard, le Grillon, une Poule

**Gaëlle Arquez**, La Renarde, la Sauterelle

**Xavier de Lignerolles**, Le Chien, l'Aubergiste, une Poule

**Irina de Baghy**, Le Pivert, la Poule huppée, Madame Pasek

**Emmanuelle Monier**, Pepik, le Geai, une Poule, Petite grenouille

Les étudiants du Conservatoire se produisent dans le cadre de leur formation. Cette participation à la programmation de la Cité de la musique constitue un exercice et une préparation irremplaçables à leur future vie professionnelle.

**[www.cnsmdp.fr](http://www.cnsmdp.fr)**

Coproduction Cité de la musique, Conservatoire de Paris, Opéra de Rouen / Haute Normandie, Grand Théâtre de Reims.

Durée du concert : 1h15.

**Les notes de programme des spectacles et concerts jeune public sont consultables sur le site internet [www.citedelamusique.fr](http://www.citedelamusique.fr) deux jours avant la représentation.**

## Leoš Janáček (1854-1928), compositeur



Photo extraite de l'Avant-Scène Opéra n°84

Leoš Janáček, compositeur tchèque, a passé une grande partie de sa vie en Moravie, plus précisément à Brno, considérée aujourd'hui comme la deuxième grande ville de la République Tchèque. Janáček grandit au sein d'une famille de musiciens. C'est donc naturellement qu'il est placé comme choriste au monastère Augustin de Brno.

Il suit les traces de son père en devenant lui aussi chef de chœur tout en poursuivant des études musicales poussées en Europe : l'orgue à Prague, l'histoire de la musique à Leipzig, la composition à Vienne.

De retour au pays, il occupe différents postes dont celui de directeur d'une école d'orgue. Ses centres d'intérêts très variés l'amènent à écrire pour des revues spécialisées telle que la revue musicale *Hudební*, à recueillir des chants traditionnels moraves qui l'inspirent. Malgré cette vie trépidante, il ne cesse de

composer. L'opéra est un genre qui l'attire particulièrement. Parmi ses œuvres lyriques, on retient aujourd'hui surtout *Jenůfa* (1894-1903), *La Petite Renarde rusée* (1921-1923) et *De la maison des morts* (1927-1928), d'après *Souvenirs de la maison des morts* de Dostoïevski.



## Genèse de l'histoire de *La Petite Renarde rusée*

### ***Des dessins oubliés au fond d'un tiroir...***

1919, Tchécoslovaquie, le directeur du quotidien *Les Nouvelles du Peuple* découvre des dessins à la plume illustrant les mésaventures d'un garde-chasse avec une renarde. Il décide de les publier dans son journal sous forme de feuilleton et confie l'écriture du texte au chroniqueur Rudolf Tesnohlídek. Le succès est immédiat : « Le succès dépasse toutes les espérances, la Renarde suscite l'engouement de tout Brno qui attend chaque jour avec la même impatience la suite des aventures [...] Le succès est tel que l'année suivante, Tesnohlídek rassemble tous les épisodes à peine remaniés pour les publier sous la forme d'un livre auquel le public réserve le même enthousiasme ».<sup>1</sup>

### ***... au journal tombé entre les mains de la bonne de Janáček***

C'est la bonne qui aurait suggéré au compositeur tchèque Janáček de mettre les différents épisodes de *La Petite Renarde rusée* en musique. Dans ses mémoires, elle raconte :

« A l'époque où paraissait le feuilleton Bystrouška, j'ouvrais aussitôt le journal sur le chemin du retour pour voir s'il y avait un nouvel épisode ; et s'il y en avait un, je me dépêchais de rentrer à la maison pour le lire avant de donner le journal à Monsieur... J'étais en train de le lire... Madame étant sortie et le maître occupé dans son cabinet. Soudain, il se montra à la porte de la cuisine :

- Qu'y a-t-il de si drôle, ma fille ?
- Bystrouška, Monsieur.
- Quoi Bystrouška ?
- Vous ne le lisez pas ? C'est par Tesnohlídek. Dans *Lidové Noviny*.

Je lui tendis le journal, il regarda l'image, lut le texte et se mit à sourire. Et je lui dis :

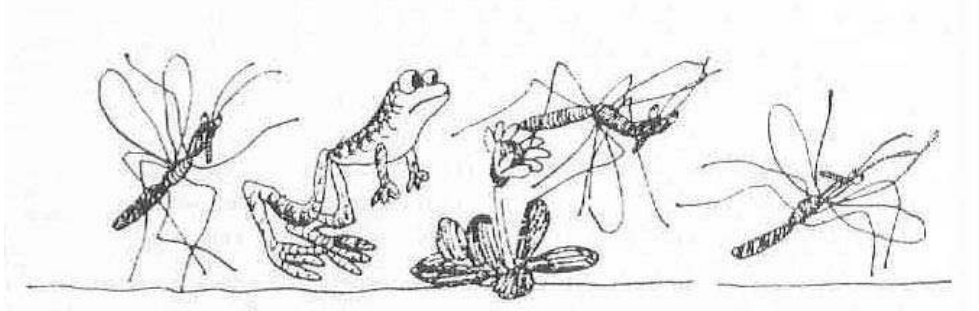
- Monsieur, vous qui savez si bien comment parlent les bêtes [...] est-ce que cela ne ferait pas un opéra ?
- Il ne dit rien. Mais il commença à mettre de côté tous les numéros où paraissait Bystrouška »

### ***... à La Petite Renarde rusée***

Le compositeur aurait par la suite rencontré Tesnohlídek avec qui il aurait collaboré à l'adaptation de *La Petite Renarde rusée*, bien que l'écriture du livret ne revint qu'à Janáček. L'opéra fut créé à Brno le 6 novembre 1924.

1 - Michel Chasteau, préface de *La Petite Renarde rusée* de Rudolf Tesnohlídek, Éditions Fayard 2006.

## L'histoire



**Dans un bois**, un garde-chasse fatigué décide de s'allonger. Alors qu'il s'assoupit, grillons, sauterelles et autres insectes s'agitent autour de lui. Une petite renarde, du nom de Bystrouška, observe avec curiosité une grenouille qui s'aventure dans la narine du garde-chasse et le réveille en sursaut. Ce dernier, apercevant la petite renarde, s'en empare pensant qu'elle serait une bonne compagnie pour son fils.



**Chez le garde-chasse**, la petite renarde est élevée en compagnie du basset Lapak qui lui donne des conseils pour vivre au mieux sa vie d'animal domestique. Bystrouška ne peut se résigner à son nouveau statut et se rebelle à maintes reprises, notamment lorsque le fils du garde-chasse et son copain veulent la taquiner.



**Dans le poulailler**, alors que la femme du garde-chasse donne à manger à ses poules, la petite renarde, qui se révèle décidément très rusée, réussit à croquer une bonne partie de la basse-cour avant de s'échapper dans les bois où elle n'a aucun scrupule à déloger un blaireau de son terrier pour en faire sa propre demeure. Et lorsqu'en hiver la nourriture se fait rare, elle n'hésite pas à retourner chez le

garde-chasse pour puiser dans ses réserves. Le garde-chasse enrage, ne supporte pas sa disparition et encore moins sa malice. Il n'a de cesse de la retrouver et passe son temps à la piéger... sans succès.



**Dans la forêt**, Bystrouška s'adapte très vite à sa nouvelle vie, les animaux de la forêt la prennent en sympathie et elle finit par tomber amoureuse d'un renard qui lui fait la cour en lui offrant un lapin pour son dîner. Le renard apprend que Bystrouška est sur le point de donner vie à des petits; le couple fait venir le prêtre, le mariage est organisé, les noces célébrées.

## Maquette de costume de la petite renarde par Émilie Roy



## Qu'est-ce qu'un opéra ?

*La Petite Renarde rusée* est un opéra, genre musical où chœurs, solistes et orchestre racontent une histoire. Des chanteurs professionnels costumés et maquillés jouent sur scène au milieu d'un décor qui peut changer en fonction du lieu de l'action.

L'orchestre se trouve généralement installé dans une fosse, sous la scène. Comme au théâtre, l'œuvre est découpée en actes (trois pour *La Petite Renarde rusée*) qui se subdivisent en scènes.

Les personnages de la *Petite Renarde rusée* sont des êtres humains ou des animaux. On trouve des personnages principaux tels que la petite renarde (Bystrouška) ou le garde-chasse ainsi que des personnages secondaires comme le chien Lapak ou le fils du garde-chasse.

On reconnaît ces différents rôles grâce aux costumes des uns et des autres mais surtout grâce au type de voix qui caractérise chacun des chanteurs.

### Les voix

Les voix de chanteurs sont classées selon leur **tessiture**, c'est-à-dire selon l'étendue de leur voix. On obtient généralement la classification suivante :

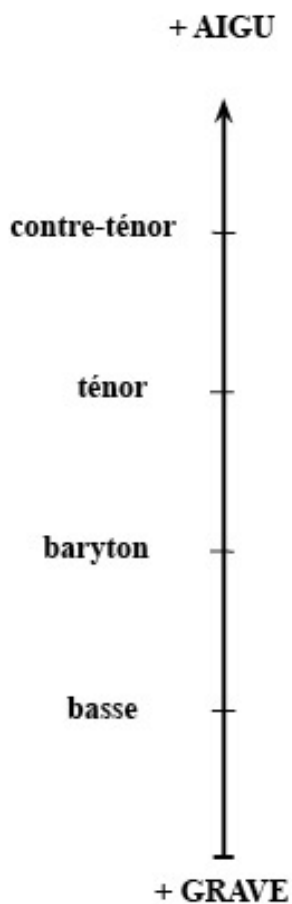
- Les voix d'hommes peuvent être basse, baryton, ténor ou contre-ténor.

En général, les personnages jeunes sont souvent ténor alors que les personnes d'un âge avancé, supposés incarner la sagesse, ont des voix de basse.

- Les femmes peuvent être contre-alto, alto, mezzo-soprano ou soprano tout comme les enfants.



**TESSITURE  
D'HOMME**



**TESSITURE  
DE FEMME**



# JEUX

**Retrouve le nom du personnage en fonction de la description suivante :**

1) « J'étais bien confortablement installé dans ma maison lorsque Bystrouška est venue m'en déloger sans aucun respect pour mon âge ! »

Je suis .....

2) « Malgré ma ruse, j'ai fini par me faire attraper alors que je n'étais qu'une enfant »

Je suis .....

3) « J'ai voulu jouer avec Bystrouška mais elle n'a pas du tout apprécié et a voulu me mordre »

Je suis .....

4) « Depuis que mon mari a amené Bystrouška dans notre foyer, nous n'avons eu que des problèmes. Que vais-je faire maintenant que toutes mes poules sont mangées ? »

Je suis.....

Regarde les réponses à travers un miroir !

(sobrano) (f) La femme du garde-chasse (sobrano)  
Nous et les titres des personnages : 1) Le plaisir (passe) La petite renarde (sobrano), 3) Le fils du garde-chasse

## BIOGRAPHIES



### **Yann Molénat**, direction musicale

Yann Molénat étudie le piano au Conservatoire de Libreville au Gabon et se produit pour la première fois en récital à l'âge de 11 ans. La même année, il est lauréat du Concours de piano interafricain organisé par la Région Picardie. Ce succès lui donne l'opportunité d'être initié à la Direction d'orchestre par Alexandre Myrat, directeur musical de l'orchestre régional de Picardie. À 14 ans, il est l'un des plus jeunes élèves à rejoindre la classe de Direction d'orchestre de Pol Mule au Conservatoire National de Région de Marseille (CNR). Il bénéficiera de l'enseignement de ce dernier pendant trois ans, tout en participant au travail des orchestres des étudiants du CNR de Marseille. Yann Molénat intègre ensuite le Conservatoire National Supérieur de Musique et de Danse de Paris (CNSMDP) et obtient les prix de piano, musique de chambre et accompagnement vocal. La découverte du répertoire Lyrique avec Serge Zupolisky sera déterminante pour la suite de sa carrière : il obtient un premier prix à l'unanimité en Direction de chant au CNSMDP, étudie la direction d'orchestre avec Salvator Masconde à Vienne et enrichit sa connaissance du répertoire lyrique allemand auprès de Walter Moore, dont il est assistant à l'Universität für Musik und darstellende Kunst de Vienne (Autriche). Depuis 2002, Yann Molénat enseigne au CNSMDP. Responsable de la préparation des étudiants aux productions lyriques, il en assure régulièrement la direction musicale. Chef invité de l'Ensemble Instrumental Corse, il a dirigé en 2008 à Ajaccio *Così fan tutte* ainsi qu'un concert de bel canto avec la soprano Michèle Canniccioni.



### **Vincent Vittoz**, mise en scène

Depuis ses débuts comme assistant metteur en scène aux Chorégies d'Orange, Vincent Vittoz est un artiste à multiples facettes. À la fois comédien, chanteur et metteur en scène, il se consacre entièrement au théâtre musical. Son parcours éclectique l'a conduit de l'univers du théâtre et du cinéma à celui du théâtre lyrique et de la comédie-musicale, notamment avec *La Petite Boutique des Horreurs* nommée aux Molières et aux Victoires de la Musique en 1987. En 1993, il est Jean Valjean dans *Les Misérables* qui recevra le Molière du meilleur spectacle musical, et Molière dans *Les Empires de la Lune* avec la Compagnie Fracasse... Au cinéma, on a pu le voir dans *La Maison Assassinée* de Georges Lautner. En tant que metteur en scène, Vincent Vittoz s'illustre entre autres à l'Opéra de Fribourg avec *Le Songe d'une Nuit d'Été* (Britten), *Le Médium* (Menotti) et *Les Aventures du Roi Pausole* (Honegger), *Les Tréteaux de Maître Pierre* (de Falla), *Mort à Venise* (Britten) et *Don Carlos* (Verdi) à Metz. A Saint-Céré, il met en scène *La Cambiale di Matrimonio* (Rossini), *Madame de...* (Damase), et à l'Opéra de Genève, *Xerxès* (Haendel). Il signe par ailleurs la conception d'un concert russe à l'amphithéâtre de l'Opéra Bastille. À l'Opéra de Tours, il met en scène *Fantasio* (Offenbach) et *L'Etoile* (Chabrier), à Rouen *Pelléas et Mélisande* (Debussy), et à Lausanne *Tom Jones* (Philidor) dont il signe également l'adaptation. Cette saison et la saison prochaine, Vincent Vittoz a pour projets : *Véronique* à Avignon, *La Servante Maîtresse* (Pergolèse), *Le Mouchard* à l'Opéra Comique et *Lundi, Monsieur vous serez riche* de Rémo Forlani et Antoine Duhamel à l'Opéra de Metz.

# LES PROCHAINS CONCERTS ÉDUCATIFS

## CITE DE LA MUSIQUE

Salle des concerts

**Samedi 14 mars, 11h**

### ***Autour de Dave Liebman***

Ensemble intercontemporain

Susanna Mälkki, direction

Dave Liebman, saxophone

À partir de 10 ans / Durée : 60 minutes

Coproduction Cité de la musique, Ensemble intercontemporain

**Samedi 28 mars, 11h**

### ***Chantez !***

*Chants grégoriens, airs d'opéra, lieder, gospels...*

Les Siècles

François-Xavier Roth, direction

Pierre Charvet, présentation

À partir de 8 ans / Durée : 60 minutes

Concert retransmis en direct sur [www.sallepleyel.fr](http://www.sallepleyel.fr) et [www.citedelamusique.fr](http://www.citedelamusique.fr)

**Dimanche 21 juin, de 14h à 17h**

### ***Le Ramayana***

Classes de 6e et 5e de collèges d'Ile-de-France

Kati Basset, mise en scène

À partir de 8 ans.

Entrée libre, 5 épisodes indépendants à partir de 14h

**À partir du 19 mars, découvrez la nouvelle saison des concerts éducatifs 2009-2010 en ligne !**

## **PREPARER SA VENUE AU CONCERT**

### ***Accueillez les musiciens dans votre classe !***

Pour les enseignants qui le souhaitent, un programme d'ateliers de préparation à l'écoute se déroule dans l'établissement scolaire. Il est réalisé avec les artistes, le présentateur du concert et l'équipe pédagogique de la Cité de la musique - Salle Pleyel.

Grâce à un parc instrumental mis à leur disposition par la Cité de la musique, les enfants, guidés par les musiciens, créent leur propre version d'une pièce au programme du concert éducatif. Plus qu'un atelier de sensibilisation, cette rencontre à l'école est un formidable moment d'échange et de complicité avant de se retrouver au concert.

Pour toute information : **enseignants@cite-musique.fr**

### ***Pour découvrir autrement les œuvres qui vous ont plu aujourd'hui, connectez-vous !***

**<http://mediatheque.cite-musique.fr/DossiersPedagogiques/ConcertsEducatifs>**

Vous y trouverez :

- Des informations sur les compositeurs et les œuvres entendues ce matin
- Des guides d'écoute
- Des activités ludiques
- Un dossier de préparation au prochain concert éducatif

# MÉDIATHÈQUE

Venez réécouter ou revoir à la Médiathèque les concerts que vous avez aimés. Enrichissez votre écoute en suivant la partition et en consultant les ouvrages en lien avec l'œuvre. Découvrez les langages et les styles musicaux à travers les repères musicologiques, les guides d'écoute et les entretiens filmés, en ligne sur le portail.

<http://mediatheque.cite-musique.fr>

## Sélection de la Médiathèque

En écho à ce concert, nous vous proposons...

... de lire :

*La Petite Renarde rusée* de Leoš Janáček, collection avant-scène • Leoš Janáček de Patrice Royer

... de regarder :

*La Petite Renarde rusée* de **Leoš Janáček** par l'Orchestre symphonique de Berlin, Kent Nagano (direction) • *La Petite Renarde rusée* de **Leoš Janáček** par l'Orchestre de Paris, Sir Charles Mackerras (direction)

... d'écouter en suivant la partition :

*La Petite Renarde rusée* de **Leoš Janáček** par la Philharmonie de Vienne avec Lucia Popp

**En juillet 2009 :**

**Découvrez la nouvelle édition Avant-Scène Opéra  
de *La Petite Renarde rusée***

Sous la direction de Marianne Fripiat  
Nouvelle traduction du livret par Michel Chasteau  
**Pour tout renseignement, consultez [asopera.com](http://asopera.com)**

# Les activités en famille à la Cité de la musique

## Les prochains spectacles pour le jeune public

**Mercredi 18 mars, 15h et 16h30 et jeudi 19 mars, 9h30 et 11h**

***Bach... à sable*** - Conte musical

À partir de 2 ans

**Mercredi 25 mars à 15h et Jeudi 26 mars, 10h et 14h30**

***Noces - Bayna*** - Chansons traditionnelles de France et d'Arabie

À partir de 7 ans

**Mercredi 1er avril à 15h et Jeudi 2 avril, 10h et 14h30**

***L'Orgue des couleurs*** - Conte et orgue

À partir de 5 ans

## Visites du Musée de la musique

Le samedi, **visites-ateliers** à 14h30 pour les 7-11 ans et à 15h pour les 4-6 ans.

Le dimanche, visite **Musée en famille** à 11h pour les 4-11 ans.

Pendant les vacances scolaires

Du mardi au samedi, **visites-ateliers** à 14h30 pour les 7-11 ans et à 15h pour les 4-6 ans.

Le dimanche, visite **Musée en famille** à 11h pour les 4-11 ans.

Un audioguide conçu pour les jeunes visiteurs est disponible gratuitement pour les visites sans conférencier.

## Ateliers de la Folie musique

**Dimanche en famille**

**Eveil musical**

Cycle de 3 séances de 14h à 15h15 les dimanches 8, 15 et 22 mars

**Cité de la musique** 221, avenue Jean-Jaurès 75019 Paris / M° Porte de Pantin

**01 44 84 44 84** renseignements et réservations **www.citedelamusique.fr**