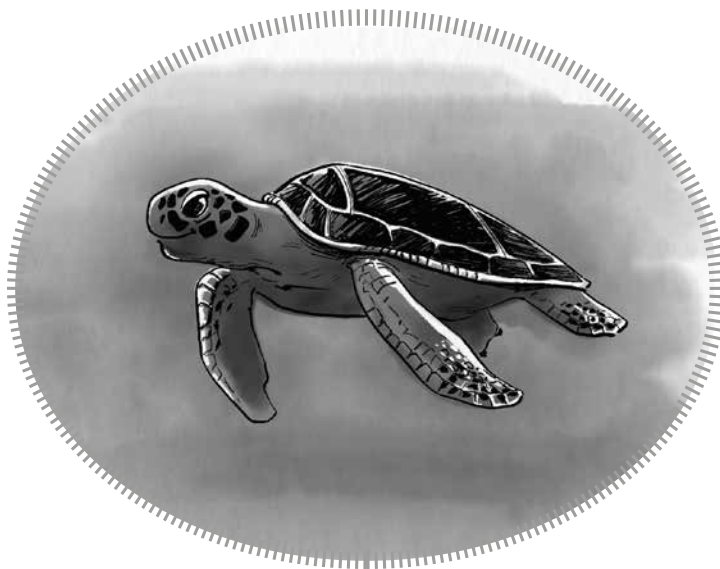


GRANDE SALLE PIERRE BOULEZ – PHILHARMONIE

*Concert en famille
à partir de 8 ans*

Mercredi 8 novembre 2023 – 16h00

CONCERT'EAU



PHILHARMONIE DE PARIS
ORCHESTRE
DE PARIS



Les activités jeune public bénéficient
du soutien de la Caisse d'Épargne Ile-de-France

Rencontre après le concert

*Nous vous proposons de rencontrer trois musiciens de l'Orchestre de Paris
à l'issue de ce concert, pour discuter avec eux de leur pratique et de leurs instruments,
aux Bars 3 Est, 3 Ouest et Porte 4B (15 minutes).*

Concert'eau

Œuvres de

Felix Mendelssohn

Grace Williams

Antonio Vivaldi

Claude Debussy

John Williams

Ludwig van Beethoven

Ottorino Respighi

Nikolai Rimski-Korsakov

Extraits

Orchestre de Paris

Lucie Leguay, direction

Sabine Quindou, présentation

Françoise Carrière, comédienne

Léa Ennaji, illustrations

Fabien Lefebvre, photos

Nathalie Lamoureux, violon solo

DURÉE
DU CONCERT :
70 MINUTES

AVEC LA COLLABORATION DU LABORATOIRE DE BIOLOGIE DES ORGANISMES
ET DES ÉCOSYSTÈMES AQUATIQUES ET LE CENTRE NATIONAL DE LA RECHERCHE
SCIENTIFIQUE (CNRS BOREA)

Concert en famille

Programme

1. Felix Mendelssohn (1809–1847)

Les Hébrides, Ouverture (extraits)

2. Grace Williams (1906–1977)

Esquisses de la mer, suite pour orchestre à cordes
(*Sea Sketches*) – extrait du cinquième mouvement
(*Calm Sea in Summer*)

3. Antonio Vivaldi (1678–1741)

La Tempête de mer (*La tempesta di mare*),
concerto pour flûte et orchestre (extrait du premier
mouvement: *Allegro*)

4. Claude Debussy (1862–1918)

La Mer, trois esquisses symphoniques pour orchestre
I. *De l'aube à midi sur la mer* : extrait
II. *Jeux de vagues* : extrait
III. *Dialogue du vent et de la mer* : extrait

5. John Williams (né en 1932)

Les Dents de la mer, suite : *Le Thème du requin*

6. Ludwig van Beethoven (1770–1827)

Symphonie n° 6 « Pastorale »

Quatrième mouvement (*L'Orage – Allegro*)

7. Ottorino Respighi (1879–1936)

Les Fontaines de Rome

Extrait : La Fontaine de la villa Medici au coucher du soleil

8. Nikolai Rimski-Korsakov (1844–1908)

Schéhérazade

Extrait du premier mouvement (La mer et le vaisseau de Simbad – *Largo e maestoso, allegro non troppo*)

LES OREILLES AUSSI ONT LE DROIT DE S'AMUSER !

MUSÉE DE LA MUSIQUE

VISITES

VISITES-CONTES,
VISITES-ATELIERS,
VISITES-DÉCOUVERTES,
VISITES EN FAMILLE...

Tous les samedis, dimanches et pendant les vacances scolaires.

POUR LES 4-6 ANS ET LES 7-11 ANS.

COLLECTION PERMANENTE

Audioguide gratuit avec un parcours adapté au jeune public. Livret-jeu pour les enfants dès 7 ans qui visitent le Musée en famille.

MINI-CONCERTS TOUS LES JOURS DE 14H À 17H.
CONCERT-PROMENADE LE 2E DIMANCHE DU MOIS.

ENTRÉE GRATUITE POUR LES MOINS DE 26 ANS.

Le Musée de la musique se singularise par la rencontre avec des musiciens, présents tous les jours dans les salles.

PROCHAINEMENT... SPECTACLES EN FAMILLE DE L'ORCHESTRE DE PARIS

SAMEDI 25 MAI ————— 11H00 ET 16H00

DIMANCHE 26 MAI ————— 11H00

LUZ ET LES SONIDOS CONCERT EN FAMILLE

Voyage fabuleux et inédit d'une petite fille, Luz, au cœur des instruments et de leurs mystères... On peut la suivre en famille, en compagnie des « Sonidos » aux couleurs changeantes et des *Symphonies* de Beethoven !

DÈS 10 ANS – TARIFS : 12€ (ENFANT) | 15€ (ADULTE)

SALLE DES CONCERTS – CITÉ DE LA MUSIQUE

SAMEDI 30 JUIN ————— 11H00 ET 16H00

LA VICTOIRE DE KARIMA OPÉRA EN FAMILLE PARTICIPATIF

Karima est une jeune boxeuse en marche vers une qualification aux Jeux Olympiques. Tandis que les chœurs se font miroirs de l'âme, le rythme scande la grâce des coups portés et puise son énergie dans les interventions chorégraphiées de jeunes sportifs.

DÈS 9 ANS – TARIFS : 10€ (ENFANT) | 14€ (ADULTE)

SALLE DES CONCERTS – CITÉ DE LA MUSIQUE



Note d'intention

« Seule la musique est à la hauteur de la mer. »

Albert Camus

L'eau est partout et sans elle nous ne vivons pas – la moitié de l'oxygène que nous respirons est même fabriquée par elle. La vie a commencé dans l'océan ; les mêmes molécules sont avec nous depuis la nuit des temps. La mer est un des poumons de la terre... elle respire, elle vit... comme nous.

Elle est aussi sonore, portant – comme une musique – les ondes émises par les tortues, baleines et toutes sortes de poissons jusqu'aux pieuvres et crustacés. Cette musique les réunit, tout comme nous réunit la musique de tant de compositeurs qui, à l'instar de Debussy, Vivaldi, Beethoven, Respighi ou Mendelssohn, nous ont transmis leur fascination pour la mer à travers leurs œuvres.

Plongeons dans l'océan de la musique pour explorer, guidés par une tortue, cet élément essentiel pour l'être humain, qu'il s'agit maintenant de mieux comprendre et respecter, enfin !

Sabine Quindou

Concert'eau

L'Océan, source d'inspirations musicales

Nous embarquons pour un voyage musical et aquatique ! C'est l'occasion de nous rappeler que la Terre est appelée « la planète bleue » car elle est surtout recouverte d'eau. Savez-vous que la vie a commencé dans les océans, il y a des millions d'années ? Ainsi, les êtres humains viennent eux-mêmes de la mer et notre corps contient encore des dizaines de litres d'eau salée !

Suivons la tortue marine : elle nous invite à nous accrocher au dos de sa carapace. Elle va nous rappeler que les mers respirent et vivent comme nous. Notre voyage est accompagné par les musiques du passé et du présent. De tout temps, les musiciens ont été inspirés par les sons de l'eau : la mer, mais aussi les rivières ou la pluie...

Au siècle dernier, une compositrice galloise, **Grace Williams**, a réussi à transformer le bruit de la mer en musique. On entend une gigantesque vague qui monte et fait grandir nos émotions ! Écoutez bien les instruments à cordes de l'orchestre... Fermez les yeux... Vous entendez l'océan ?

Le morceau qui suit est très différent : il nous semblent plus joyeux, plus sautillant. Mais ce sont aussi les vagues que nous entendons : les instruments jouent des gammes qui montent et se répondent entre elles. Elle

est légères car elles sont emportées par le vent. On dirait qu'elles ne vont jamais s'arrêter ! C'est un musicien vénitien, **Antonio Vivaldi**, qui a donné le titre *La Tempête de mer* à ce *Concerto*, appelé ainsi car il fait dialoguer, « concerter » un instrument seul avec tout l'orchestre. Vivaldi vivait il y a trois cents ans et pourtant sa musique semble avoir été composée aujourd'hui.

Avançons dans le temps... Cent ans après Vivaldi, un jeune musicien appelé **Felix Mendelssohn** est parti loin de son pays natal, l'Allemagne. Il est allé jusqu'en Écosse, au Nord de l'Angleterre, pour y découvrir, sur une île, la grande grotte marine de Fingal où la mer résonnait de toute part. Elle lui a inspiré une musique qui illustre le balancement des vagues... Les images viennent immédiatement à notre esprit : on croirait une musique de film.

Nous faisons de nouveau un bon de cent ans après Mendelssohn et cette fois-ci, c'est dans notre pays, la France, qu'un compositeur qui s'appelait **Claude Debussy** a écrit une grande symphonie qu'il a intitulée *La Mer*. Ce ne sont plus seulement les vagues mais tout un monde marin qui nous est suggéré : l'étendue immense de l'océan et toute la vie qui s'y développe y grandissent jusqu'à ce que l'orchestre joue très fort. Il nous donne

l'impression de nous soulever : c'est comme la révélation de la profondeur de l'océan. Parfois, la mer peut être aussi dangereuse, surtout si l'on pense aux requins ! Dans un film dont le titre est *Les Dents de la mer*, un compositeur américain qui est toujours vivant et qui s'appelle **John Williams** a imaginé une musique qui nous fait redouter l'attaque du grand requin. Ecoutez le début : deux notes seules nous font déjà redouter le pire. Les deux notes commencent à se répéter, de plus en plus vite... Comment ne pas avoir peur ? C'est le même compositeur qui a écrit la musique de *Harry Potter* et de *Jurassic Park* : il sait s'y prendre pour nous faire ressentir de grandes émotions sur les images des films ! Vous avez déjà entendu parler de **Ludwig van Beethoven** ? C'est un des plus grands musiciens du XIX^e siècle. Il a composé neuf symphonies dont vous avez peut-être déjà entendu des extraits. Il a appelé sa *Sixième Symphonie* la « *Pastorale* » car elle raconte la vie dans la nature. Aujourd'hui, l'extrait que nous entendons est celui de l'*Orage*. Écoutez les premiers grondements que font entendre les instruments à cordes de l'orchestre. Ensuite, ce sont les gouttes de pluie que nous entendons. Et puis l'orage s'approche, les musiciens jouent de plus en plus fort et voici le tonnerre !

Le morceau suivant nous transporte dans la capitale de l'Italie : Rome. Là-bas, il y a plein de fontaines anciennes où l'on entend le bruit de l'eau qui crépite. Le compositeur italien **Ottorino Respighi** nous fait entendre les scintillements de l'eau qui s'écoule, et petit à petit tous les instruments de l'orchestre se mettent à jouer une musique romantique qui fait penser à un rendez-vous entre deux amoureux... Enfin, nous revenons à la mer avec le début du poème symphonique *Schéhérazade* du compositeur russe **Nikolaï Rimski-Korsakov**, qui illustre les aventures de Simbad le marin. Une sonnerie de cuivres annonce le caractère merveilleux de l'action qui se prépare. Puis le violon, tout seul, chante un thème magnifique avant les ondulations des cordes qui figurent les vagues, dans une sorte de suspense digne des grandes scènes de cinéma. Le programme musical s'achève ainsi dans une magnifique incitation à continuer le voyage nous-mêmes. Ça y est, le voyage est terminé ! La tortue doit rentrer chez elle : elle retourne à la mer. Mais nous restons liés à elle par la mer, par l'océan dont nous devons prendre grand soin en veillant à ce qu'il puisse continuer non seulement à nous faire vivre, mais aussi à nous faire rêver !

Olivier Lexa

Pour en savoir plus

Mieux connaître les océans, les protéger...


Depuis notre enfance, nous savons tous que la mer existe. Nous avons tous mangé du poisson qui venait de la mer. À l'école, nous avons appris que cette grande étendue d'eau salée couvrait la majeure partie de la planète, environ 70%.

Elle nous paraît ainsi familière. Mais qu'en savons-nous exactement ? Savons-nous que sa profondeur moyenne est de 3700 mètres, profondeur qui fait que la topographie de la planète Mars est mieux connue que celle du fond de l'océan ? Que connaissons-nous vraiment de sa biodiversité ? Paradoxalement, les explorations océanographiques et leur lot de découvertes nous laissent désormais entrevoir ce que nous ne savons pas encore. Elles nous donnent en quelque sorte une mesure de notre ignorance.

Cela devrait être l'occasion d'un premier pas vers la sagesse, évitant de porter atteinte à ce qui demeure encore peu ou mal connu. Pourtant, nous continuons de lui faire subir d'intenses pressions pour satisfaire nos besoins, pensant la mer tellement vaste qu'elle en serait inépuisable. Quelle erreur ! Les limites sont dépassées. Les populations de nombreuses espèces de poissons sont

sous tension, la FAO (Food and Agriculture Organisation) estimant qu'environ un tiers des stocks est surexploité, ce « score » frôlant les 90% en Méditerranée. C'est une espèce marine, la *rythine de Steller*, gros mammifère du groupe des lamantins qui vivait au nord de l'océan Pacifique, qui détient le triste record de l'espèce animale ayant disparu le plus rapidement du fait de l'Homme : seulement 27 années séparent sa découverte en 1741 de son extinction en 1768.

Les gaz à effet de serre émis par nos activités frénétiques transitent en partie de l'atmosphère à l'océan, induisant l'acidification des eaux qui, à son tour, impacte les capacités de nombreux habitants du plancton à fabriquer leur minuscule squelette calcaire. **Le réchauffement des eaux** menace la survie des barrières de corail où vivent 25 % des espèces marines connues et dont une grande majorité pourrait avoir disparu dans les décennies à venir. Dans de nombreux pays, les emprises sur les rivages se traduisent par une **artificialisation des sols**, la disparition de cordons dunaires ou de **mangroves** en zone tropicale. À ces pressions, s'ajoutent les pollutions diverses dont les spectaculaires marées noires. Le déversement de nos déchets via les fleuves



ou depuis les rivages a fini par créer de gigantesques « continents de plastique », rassemblés par de grands courants au cœur des océans et apportant leur lot de polluants dont certains vont jusqu'à faire changer le sexe de poissons dont tous les individus deviennent femelles. La mer n'est pas, non plus, épargnée par les espèces invasives, le transport de larves dans les **eaux de ballast des navires** en étant la cause principale. Or que serait-on sans

l'océan? L'océan protège la planète entière par la part qu'il prend dans la régulation de grands cycles comme ceux de l'eau, de l'oxygène ou du climat. Pour que les générations futures puissent continuer de bénéficier des ressources de l'océan, sans même parler de sa beauté, il est de notre devoir commun de le préserver.

Bruno David

Ancien Président du

Museum national d'Histoire Naturelle

Glossaire

Gaz à effet de serre : ils retiennent une partie de la chaleur reçue par le soleil dans l'atmosphère. Leur concentration se traduit par une hausse de la température.

Réchauffement des eaux : quand la température des eaux augmente, l'équilibre chimique et biologique de l'eau est rompu et conduit à la réduction de l'eau disponible pour la consommation humaine, ainsi qu'à la mise en danger des écosystèmes liés.

Artificialisation des sols : quand les sols agricoles, naturels ou forestiers sont transformés par les actions d'aménagement, cela peut entraîner leur imperméabilisation totale

ou partielle, avec des conséquences préjudiciables à l'environnement et à l'agriculture.

Mangroves : trait d'union entre terre et mer, enracinées dans des eaux salées et des sols livrés aux marées, les mangroves, composées de palétuviers, forment l'un des écosystèmes les plus foisonnants qui soient et permettent aussi de freiner l'érosion des côtes.

Eaux de ballast des navires : les eaux de ballast servent à stabiliser les navires. Elles peuvent contenir des milliers de microbes marins ou aquatiques, de plantes et d'animaux, lesquels sont ainsi transportés dans le monde entier.

Lucie Leguay

Lucie Leguay remporte en 2023 une Victoire de la Musique Classique dans la catégorie « Révélation Chef d'Orchestre ». Cette saison elle fera ses débuts avec l'Orchestre de la Suisse Romande et l'Orchestre de Paris. Elle dirigera également le diptyque *Le Rossignol/Les Mamelles de Tirésias* de Stravinski/Poulenc dans une mise en scène d'Olivier Py à l'Opéra de Nice. Lors d'une tournée européenne, elle dirigera la nouvelle production *The Carmen Case* (Georges Bizet/Diana Soh) en collaboration avec la Queen Elisabeth Music Chapel. Au Festival d'Aix-en-Provence, elle est invitée à diriger le Balthasar Neumann Orchestra en collaboration avec Thomas Hengelbrock. Lucie multiplie les collaborations comme cheffe invitée avec l'Orchestre du Konzerthaus de Berlin, le Philharmonique de Bruxelles, l'Orchestre national du Capitole de Toulouse, l'Orchestre national de Bordeaux-Aquitaine, l'Orchestre de chambre à la Tonhalle de Zurich, le Nordwestdeutsche Philharmonie au Concertgebouw d'Amsterdam, le Philharmonique de Strasbourg, l'Orchestre national de

Lyon, Les Siècles, le Philharmonique de Dortmund et l'Opéra de Lille. Depuis 2021, elle est la cheffe assistante de Mikko Franck auprès de l'Orchestre Philharmonique de Radio France. Lors du Festival de Verbier, elle assiste les chefs Valery Gergiev, Daniel Harding, Klaus Mäkelä et Lahav Shani. Elle a été également assistante pendant trois ans à l'Ensemble intercontemporain (Matthias Pintscher), à l'Orchestre national d'Île-de-France (Case Scaglione), à l'Orchestre national de Lille (Alexandre Bloch) et à l'Orchestre de Picardie (Arie van Beek). Passionnée par le répertoire français, elle enregistre en 2021 pour Alpha Classics des œuvres de Saint-Saëns et Poulenc avec l'Orchestre national de Lille, le Duo Játékok et Alex Vizorek. Révélée en 2018 à l'occasion du Tremplin pour Jeunes Cheffes d'Orchestre à la Philharmonie de Paris, Lucie a été formée par Jean-Sébastien Béreau, elle est diplômée d'un Master de direction d'orchestre à la Haute École de Musique de Lausanne dans la classe d'Aurélien Azan Zielinski.



Sabine Quindou

Sabine Quindou est passionnée depuis l'enfance par l'histoire, la littérature et les sports extrêmes: plongée sous-marine, parapente, chute libre. À 14 ans, elle découvre les écrits d'Albert Londres et Joseph Kessel. Sa vocation est née: elle racontera des histoires vraies et documentées. Avec un master en histoire et le diplôme de journalisme du CELSA en poche, elle entame une carrière de journaliste auprès de France 2, Europe 1 et l'AFP. Dès 1998, elle se fait connaître du grand public en animant le magazine *C'est Pas Sorcier* sur France 3. Elle découvre alors la culture scientifique. Pour élargir son horizon, elle se forme aux métiers de scénariste et réalisateur, s'engageant sur un double parcours: à l'antenne (*C'est Pas Sorcier* et *Thalassa* sur France 3, *Transportez-moi* sur LCP, *Les Témoins d'outre-mer* sur France Ô), et sur le terrain comme autrice et réalisatrice de documentaires (*Docteur Beligt, médecin de la steppe en Mongolie*; *Dans le sillage de Magellan en Patagonie*; *Carnet de voyage en Mélanésie*, etc.). Ses travaux témoignent d'une conscience aiguë de la nécessité de préserver l'environnement en général, les océans en particulier.

À partir de 2017, Sabine relève un nouveau défi. En participant à une campagne de l'UNESCO auprès du jeune public pour le sensibiliser au risque de catastrophes naturelles, elle réalise la force du contact direct avec les spectateurs, et se lance dans l'écriture de spectacles de vulgarisation scientifique. Une nouvelle expérience qui permet une collaboration avec les orchestres symphoniques et l'exploration de la musique classique! La diversité de son expérience professionnelle lui permet de transformer un sujet complexe en histoire accessible au grand public, mêlant les codes de la fiction, du documentaire, du théâtre et du cinéma. Sabine Quindou poursuit sa collaboration avec France Télévisions: réalisation de web-séries comme *La musique classique, c'est magique!*; animation de *Thalassa* sur France 3 pendant trois saisons; en 2022, elle rejoint l'équipe d'*Échappées belles* sur France 5. Elle est engagée dans la lutte contre toutes formes de discrimination, auprès de la Fondation pour les Femmes et du Club du XXI^e siècle notamment. L'astéroïde (23890) *Quindou* est nommé en son honneur pour le travail accompli en faveur de la diffusion des sciences.

Françoise Carrière

Françoise Carrière est une comédienne spécialisée en voix depuis 1989. Elle travaille pour la télévision et la radio, dans diverses publicités, des bandes annonces et même des serveurs téléphoniques. Elle intègre une compagnie théâtrale en 1996 et joue Shakespeare, Beaumarchais, Molière, Racine, Goldoni, puis des auteurs plus modernes... comme Sabine Quindou.

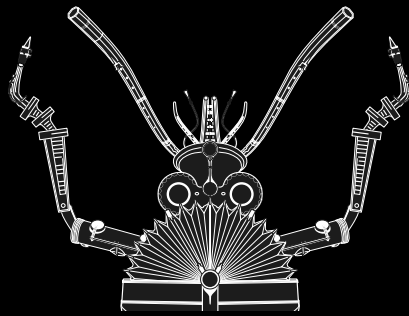
Elle est la voix complice de Sabine dans ses quatre spectacles avec l'Orchestre national de Lyon : *Souffler n'est pas jouer* (2017), *La Musique classique c'est quoi ?* (2018) et *Au cœur de l'Orgue* (2019), ainsi que dans *Le Petit Guide Illustré de la grande musique* avec l'Orchestre national de France (2019) et l'Orchestre national de Lyon en 2020.

Léa Ennaji

Basée à Lyon, Léa Ennaji est illustratrice et directrice artistique. Particulièrement inspirée par l'Art déco et les récits des mythologies, notamment grecque, elle aime explorer de nouveaux horizons. Férue d'histoire de l'art, elle a acquis grâce à ses études, une solide compréhension des outils et techniques utilisés par les artistes à travers les siècles ; ses créations se nourrissent des divers styles et périodes artistiques, leur conférant une touche quasi intemporelle. Formée à la rigueur du dessin par l'école Emile Cohl, elle s'oriente d'abord vers l'industrie du jeu vidéo, avant d'être séduite par l'interaction

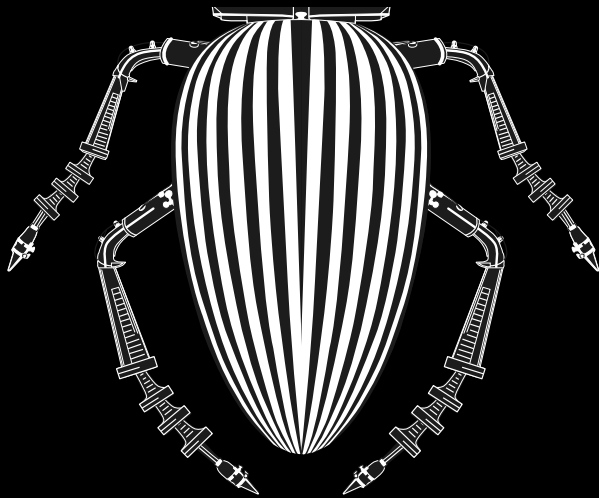
avec le spectateur, rendue possible dans le spectacle vivant, comme en témoigne ce programme avec la Philharmonie de Paris, en collaboration avec Sabine Quindou. Au-delà des projets répondant à des commandes, elle s'est lancée dans la création d'objets illustrés pour la maison, lui permettant ainsi de fusionner ses intérêts pour la décoration d'intérieur, l'histoire et l'artisanat tout en contribuant à une consommation plus réfléchie et responsable... Léa Ennaji est convaincue que le changement collectif des mentalités passe aussi par la culture et la joie.





ANIMA (EX) MUSICA

BESTIAIRE UTOPIQUE



INSTALLATION AU MUSÉE DE LA MUSIQUE
DU 15 SEPTEMBRE 2023 AU 7 JANVIER 2024

COLLECTION
PERMANENTE



PHILHARMONIE
DE PARIS

MUSÉE DE LA MUSIQUE



Orchestre de Paris

Héritier de la Société des Concerts du Conservatoire fondée en 1828, l'Orchestre a donné son concert inaugural le 14 novembre 1967 sous la direction de Charles Munch. Herbert von Karajan, Sir Georg Solti, Daniel Barenboim, Semyon Bychkov, Christoph von Dohnányi, Christoph Eschenbach, Paavo Järvi et enfin Daniel Harding se sont ensuite succédé à sa direction. Depuis septembre 2021, Klaus Mäkelä est le dixième directeur musical de l'Orchestre de Paris pour un mandat de six années, succédant ainsi à Daniel Harding.

Après bien des migrations sur un demi-siècle d'histoire, l'Orchestre de Paris devient résident principal de la Philharmonie de Paris dès son ouverture en janvier 2015, avant d'intégrer ce pôle culturel unique au monde comme orchestre permanent en janvier 2019. Véritable colonne vertébrale de sa programmation, l'Orchestre de Paris participe désormais à nombre des dispositifs phares de l'établissement, dont Démon (Dispositif d'éducation musicale et orchestrale à vocation sociale), pont entre les conservatoires et les enfants qui en sont les plus éloignés, mais aussi La Maestra, concours international qui vise à favoriser la parité dans la direction d'orchestre.

Première formation symphonique française, l'Orchestre de Paris donne avec ses 119 musiciens

une centaine de concerts chaque saison à la Philharmonie ou lors de tournées internationales. Il inscrit son action dans le droit fil de la tradition musicale française en jouant un rôle majeur au service des répertoires des XIX^e et XX^e siècles, comme de la création contemporaine à travers l'accueil de compositeurs en résidence, la création de nombreuses œuvres et la présentation de cycles consacrés aux figures tutélaires du XX^e siècle (Messiaen, Dutilleux, Boulez, etc.). Depuis sa première tournée américaine en 1968 avec Charles Munch, l'Orchestre de Paris est l'invité régulier des grandes scènes musicales et a tissé des liens privilégiés avec les capitales musicales européennes, mais aussi avec les publics japonais, coréen et chinois. Renforcé par sa position au centre du dispositif artistique et pédagogique de la Philharmonie de Paris, l'Orchestre a plus que jamais le jeune public au cœur de ses priorités. Que ce soit dans les différents espaces de la Philharmonie ou hors les murs – à Paris ou en banlieue –, il offre une large palette d'activités destinées aux familles, aux scolaires ou aux citoyens éloignés de la musique ou fragilisés.

Afin de mettre à la disposition du plus grand nombre le talent de ses musiciens, l'Orchestre diversifie sa politique audiovisuelle en nouant des partenariats avec Radio Classique, Arte et Mezzo. orchestredeparis.com



© Mathias Bengigui

Vous êtes mélomane?


LE CERCLE
ORCHESTRE
DE PARIS

REJOIGNEZ LE CERCLE DE L'ORCHESTRE DE PARIS ET BÉNÉFICIEZ D'AVANTAGES EXCLUSIFS !

Accès aux abonnements en avant-première, réservation de places à la dernière minute, accès prioritaire aux répétitions générales, rencontre avec les musiciens et les artistes invités le soir des concerts...

Soutenez l'Orchestre de Paris et contribuez à son rayonnement en France et à l'étranger, ainsi qu'au développement de projets pédagogiques forts.

POUR PLUS D'INFORMATIONS

ORCHESTREDEPARIS.COM
RUBRIQUE « SOUTENEZ NOUS »

ou auprès de CLARA LANG

01 56 35 12 42 / 07 61 72 27 79
clang@orchestredeparis.com

Direction générale

Olivier Mantei

*Directeur général de la Cité
de la musique – Philharmonie
de Paris*

Thibaud Malivoire de Camas
Directeur général adjoint

Direction de l'Orchestre de Paris

Anne-Sophie Brandalise
Directrice

Christian Thompson
Directeur artistique

Directeur musical

Klaus Mäkelä

Violons

Eiichi Chijiwa, 2^e violon solo
Nathalie Lamoureux, 3^e solo
Joseph André, 1^{er} chef d'attaque
Nikola Nikolov, 1^{er} chef
d'attaque
Philippe Balet, 2^e chef d'attaque
Anne-Sophie Le Rol, 3^e cheffe
d'attaque
Antonin André-Réquena
Maud Ayats
Elsa Benabdallah
Gaëlle Bisson
David Braccini

Joëlle Cousin
Cécile Gouiran
Matthieu Handtschoewercker
Lusiné Harutyunyan
Gilles Henry
Florian Holbé
Andreï Iarca
Saori Izumi
Raphaël Jacob
Maya Koch
Angélique Loyer
Nadia Mediouni
Pascale Meley
Phuong-Mai Ngô
Serge Pataud
Richard Schmoucler
Hsin-Yu Shih
Élise Thibaut
Anne-Elsa Trémoulet
Damien Vergez
Caroline Vernay

Altos

David Gaillard, 1^{er} solo
Nicolas Carles, 2^e solo
Florian Voisin, 3^e solo
Clément Batrel-Genin
Hervé Blandinières
Flore-Anne Brosseau
Chihoko Kawada
Francisco Lourenço
Béatrice Nachin
Clara Petit

Nicolas Peyrat
Marie Poulanges
Estelle Villotte
Florian Wallez

Violoncelles

Emmanuel Gaugué, 1^{er} solo
Éric Picard, 1^{er} solo
François Michel, 2^e solo
Alexandre Bernon, 3^e solo
Anne-Sophie Basset
Delphine Biron
Manon Gillardot
Claude Giron
Paul-Marie Kuzma
Marie Leclercq
Florian Miller
Frédéric Peyrat

Contrebasses

Vincent Pasquier, 1^{er} solo
Ulysse Vigreux, 1^{er} solo
Sandrine Vautrin, 2^e solo
Marie Van Wynsberge, 3^e solo
Benjamin Berlioz
Jeanne Bonnet
Igor Boranian
Stanislas Kuchinski
Mathias Lopez

Flûtes

Vincent Lucas, *1^{er} solo*

Vicens Prats, *1^{er} solo*

Bastien Pelat

Florence Souchard-Delépine

Petite flûte

Anaïs Benoit

Hautbois

Alexandre Gattet, *1^{er} solo*

Rebecka Neumann, *2^e solo*

Rémi Grouiller

Cor anglais

Gildas Prado

Clarinettes

Philippe Berrod, *1^{er} solo*

Pascal Moraguès, *1^{er} solo*

Arnaud Leroy

Clarinette basse

Julien Desgranges

Petite clarinette

Olivier Derbesse

Bassons

Giorgio Mandolesi, *1^{er} solo*

Marc Trénel, *1^{er} solo*

Lionel Bord

Yuka Sukeno

Contrebasson

Amrei Liebold

Cors

Benoit de Barsony, *1^{er} solo*

Jean-Michel Vinit

Anne-Sophie Corrion

Philippe Dalmasso

Jérôme Rouillard

Bernard Schirrer

Trompettes

Frédéric Mellardi, *1^{er} solo*

Célestin Guérin, *1^{er} solo*

Laurent Bourdon

Stéphane Gourvat

Bruno Tomba

Trombones

Guillaume Cottet-Dumoulin,
1^{er} solo

Jonathan Reith, *1^{er} solo*

Nicolas Drabik

Jose Angel Isla Julian

Cédric Vinatier

Tuba

Stéphane Labeyrie

Timbales

Camille Baslé, *1^{er} solo*

Antonio Javier Azanza Ribes,
1^{er} solo

Percussions

Éric Sammut, *1^{er} solo*

Nicolas Martyniow

Emmanuel Hollebeke

Harpe

Marie-Pierre Chavaroché

Le Cercle de l'Orchestre de Paris

Particuliers

DEVENEZ MEMBRE DU CERCLE DE L'ORCHESTRE DE PARIS

- Bénéficiez des meilleures places
- Réservez en priorité votre abonnement
- Accédez aux répétitions générales
- Rencontrez les artistes

Vos dons permettront de favoriser l'accès à la musique pour tous et de contribuer au rayonnement de l'Orchestre.

**ADHÉSION ET DON À PARTIR DE 100 €
DÉDUCTION FISCALE DE 66%
SUR L'IMPÔT SUR LE REVENU
ET DE 75% SUR L'IFI.**

Si vous résidez aux États-Unis ou dans certains pays européens, vous pouvez également devenir membre.

Contactez-nous !

LE CERCLE DE L'ORCHESTRE DE PARIS REMERCIE

PRÉSIDENT Pierre Fleuriot

MEMBRES ENTREPRISES

Groupe ADP, Acuitis, Teladoc Health France, Fondation Groupe RATP, Bouygues SA, PCF Conseil & Investissement, Executive Driver Services, DDA SAS, Béchu et Associés.

MEMBRES GRANDS MÉCÈNES CERCLE CHARLES MUNCH

Nicole et Jean-Marc Benoit, Annie Clair, Agnès et Vincent Cousin, Pascale et Eric Giuily, Annette et Olivier Huby, Tuulikki Janssen, Brigitte et Jacques Lukasik, Danièle et Bernard Monassier, Alain et Stéphane Papiasse, Eric Rémy et Franck Nycollin, Carine et Eric Sasson.

MEMBRES BIENFAITEURS

Christelle et François Bertière, Thomas Govers, Dan Krajcman, Emmanuelle Petelle et Aurélien Veron, Patrick Saudejaud, Odile et Pierre-Yves Tanguy, Aline et Jean-Claude Trichet.

MEMBRES MÉCÈNES

Françoise Aviron, Jean Bouquot, Ghislaine et Paul Bourdu, Nicolas Chaudron, Catherine et Pascal Colombani, Anne et Jean-Pierre Duport, France Durand, Vincent Duret, Michèle Maylié, Anne-Marie Menayas, Michael Pomfret, Eileen et Jean-Pierre Quéré, Olivier Rotheaux, Agnès et Louis Schweitzer, Martine et Jean-Louis Simoneau.

MEMBRES DONATEURS

Christiane Bécret, Brigitte et Yves Bonnin, Isabelle Bouillot, Béatrice Chanal, Claire et Richard Combes, Jean-Claude Courjon, Maureen et Thierry de Choiseul, Véronique Donati, Yves-Michel Ergal et Nicolas Gayerie, Claudie et François Essig, Jean-Luc Eymery, Claude et Michel Febvre, Valérie Gombart, Geneviève et Gérard Gozet, Bénédicte et Marc Graingeot, Christine Guillouet Piazza et Riccardo Piazza, Tanguy Hergibo, Maurice Lasry, Christine et Robert Le Goff, François Lureau, Catherine Ollivier et François Gerin, Annick et Michel Prada, Tsifa Razafimamonjy, Eva Stattin et Didier Martin.

ASSOCIEZ VOTRE IMAGE À CELLE DE L'ORCHESTRE DE PARIS ET BÉNÉFICIEZ D'ACTIVATIONS SUR MESURE

Associez-vous au projet artistique, éducatif, citoyen qui vous ressemble et soutenez l'Orchestre de Paris en France et à l'international.

Fédérez vos équipes et fidélisez vos clients et partenaires grâce à des avantages sur mesure :

- Les meilleures places en salle avec accueil personnalisé,
- Un accueil haut de gamme et modulable,
- Un accès aux répétitions générales,
- Des rencontres exclusives avec les musiciens,
- Des soirées « Musique et Vins »,
- Des concerts privés de musique de chambre et master-classes dans vos locaux.



LE CERCLE
ORCHESTRE DE PARIS

ADHÉSION À PARTIR DE 2 000 €
DÉDUCTION FISCALE DE 60%
DE L'IMPÔT SUR LES SOCIÉTÉS.

ÉVÉNEMENT À PARTIR DE 95 € HT
PAR PERSONNE.

CONTACTS

Claudia Yvars
Cheffe du service Mécénat & Événementiel
01 56 35 12 05 • cylvars@orchestredeparis.com

Mécénat des entreprises :
Louise Le Roux
Chargée du mécénat
et du parrainage d'entreprises
01 56 35 12 16 • lleroux@philharmoniedeparis.fr

Mécénat des particuliers :
Clara Lang
Chargée de développement
01 56 35 12 42 • clang@orchestredeparis.com

Événementiel :
Lucie Moissette
Chargée du développement événementiel
01 56 35 12 50 • lmoissette@cite-musique.fr

PHILHARMONIE DE PARIS

+33 (0)1 44 84 44 84
221, AVENUE JEAN-JAURÈS - 75019 PARIS
PHILHARMONIEDEPARIS.FR



RETROUVEZ LES CONCERTS
SUR LIVE.PHILHARMONIEDEPARIS.FR



SUIVEZ-NOUS
SUR FACEBOOK, TWITTER ET INSTAGRAM

RESTAURANT PANORAMIQUE
CHANGEMENT DE CONCESSIONNAIRE - RÉOUVERTURE AUTOMNE 2023
(PHILHARMONIE - NIVEAU 6)

L'ATELIER CAFÉ
(PHILHARMONIE - REZ-DE-PARC)

LE CAFÉ DE LA MUSIQUE
(CITÉ DE LA MUSIQUE)

PARKING
Q-PARK (PHILHARMONIE)
185, BD SÉRURIER 75019 PARIS
Q-PARK (CITÉ DE LA MUSIQUE - LA VILLETTE)
221, AV. JEAN-JAURÈS 75019 PARIS

Q-PARK-RESA.FR

CE PROGRAMME EST IMPRIMÉ SUR UN PAPIER 100% RECYCLÉ
PAR UN IMPRIMEUR CERTIFIÉ FSC ET IMPRIM'VERT.



LA CITÉ DE LA MUSIQUE - PHILHARMONIE DE PARIS
REMERCIÉ SES PRINCIPAUX PARTENAIRES

Aline Foriel-Destezet



– LE CERCLE DES GRANDS MÉCÈNES DE LA PHILHARMONIE –
et ses mécènes Fondateurs

Patricia Barbizet, Alain Rauscher, Philippe Stroobant

– LA FONDATION PHILHARMONIE DE PARIS –
et sa présidente Caroline Guillaumin

– LES AMIS DE LA PHILHARMONIE –
et leur président Jean Bouquot

– LE CERCLE DE L'ORCHESTRE DE PARIS –
et son président Pierre Fleuriot

– LA FONDATION DU CERCLE DE L'ORCHESTRE DE PARIS –
et son président Pierre Fleuriot, sa fondatrice Tuulikki Janssen

– LE CERCLE MUSIQUE EN SCÈNE –
et sa présidente Aline Foriel-Destezet

– LE CERCLE DÉMOS –
et son président Nicolas Dufourcq

– LE FONDS PHILHARMONIE POUR LES MUSIQUES ACTUELLES –
et son président Xavier Marin

EURO
GROUP
CONSULTING

MÉCÈNE PRINCIPAL
DE L'ORCHESTRE DE PARIS



Liberté, exigence, solidarité et confiance :
des engagements qu'Eurogroup Consulting porte haut auprès de ses clients,
collaborateurs et partenaires. Ce sont aussi les maîtres mots du mécénat
en faveur de l'Orchestre de Paris, initié en 2006 par cette maison de conseil
en stratégie, organisation et management.

eurogroupconsulting.com

